



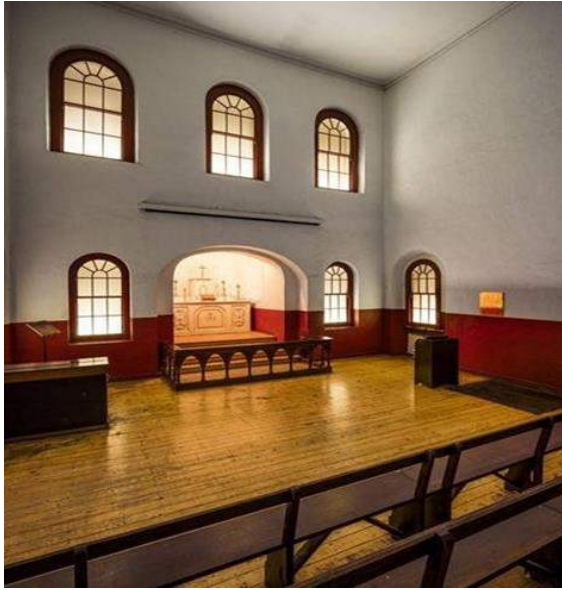
OPW

Oifig na
nOibreacha Poiblí
Office of Public Works

VISITA GUIADA A LA PRISIÓN DE KILMAINHAM



LA CAPILLA – Introducció a Kilmainham



Kilmanhaim Gaol abrió sus puertas en el 1796 y las cerró en el 1924. Fue diseñada como un nuevo tipo de prisión, concebida para reformar a los presos según tres principios importantes: **SEPARACIÓN**, **SILENCIO** y **SUPERVISIÓN**. Antes, las cárceles eran caóticas, desorganizadas y no había separación entre mujeres y hombres, adultos y niños, criminales y presos psiquiátricos.

La mayoría de los prisioneros no eran famosos, eran sólo hombres y mujeres, culpables de crímenes comunes como robo, asesinato, violación y deudas: todos delitos relacionados con la pobreza. Sin embargo, esta cárcel es muy conocida debido a los prisioneros políticos que fueron encarcelados y, en algunos casos, ejecutados aquí. Durante el tiempo que esta prisión estuvo abierta, este país estuvo gobernado por la Administración Británica y estallaron cinco rebeliones con el fin de lograr la independencia y crear la República libre de Irlanda.

La más conocida entre las rebeliones es *'Easter Rising* (La rebelión de Pascua) en 1916. La lucha en el centro de Dublín duró seis días, después de los cuales los revoltosos se rindieron a las superiores fuerzas británicas. Muchos de los arrestados fueron encarcelados en Kilmainham. Catorce de los líderes fueron ejecutados en uno de los patios de la prisión. La población irlandesa se sorprendió por la crueldad de las ejecuciones y las historias personales de estos hombres.

Uno de estos es **JOSEPH PLUNKETT**: como su última voluntad, se le permitió casarse con su prometida, **GRACE GIFFORD**. Se casaron en esta capilla católica. Sólo podían hablar cuando decían sus votos nupciales. Entonces Joseph fue llevado a su celda y fue ejecutado pocas horas más tarde.

LA EXPERIENCIA SIGUE EN EL MUSEO – Primer piso

- Sección "Last words": el **anillo de boda** de Grace y la **carta** de Joseph en la que le pidió a Grace matrimonio.

EL ALA OESTE

Esta es la parte más antigua de la cárcel que abrió en 1796.

En esa época, las condiciones para los prisioneros eran muy duras: la prisión no se calentaba y el vidrio acristalado y la iluminación de gas se introdujeron solo en 1840. Se creía que el aire fresco que circulaba era una buena manera de prevenir la propagación de enfermedades.

La dieta consistía en leche, porridge de avena, patatas y pan.



Uno de los puntos del movimiento de reforma de las cárceles era la **SEPARACIÓN** y de hecho esta cárcel fue diseñada para tener un prisionero en cada celda, bien supervisado a través de los agujeros de espionaje que todavía se pueden ver en las puertas.

Desafortunadamente, esto rara vez fue una realidad para esta cárcel que, especialmente durante la primera mitad del XIX, se encontraba muy a menudo **superpoblada**. De hecho, Kilmainham Gaol se convirtió en un centro desde donde se recogían a las personas que posteriormente serían **transportadas a Australia** para los **trabajos forzados**. 4000 condenados a las colonias de Australia pasaron por esta cárcel. En ese período, cada celda contenía hasta tres prisioneros.

Pero el peor período para el hacinamiento fue durante la **Gran Hambruna (1845-1849)**. El cultivo de patatas fracasó por culpa de una enfermedad llamada "mildiu". La patata era muy importante en la dieta de la población irlandesa por su alto valor nutricional y un millón de irlandeses murió de hambre. Un millón y medio emigró. El número de delitos relacionados con el hambre se disparó, especialmente después de la introducción de la **Vagrancy Act en 1847** porque mendigar se volvió ilegal.

En ese período, cada celda contenía hasta 5 prisioneros por celda y muchos otros durmieron en el pasillo, sobre paja. Entre ellos, muchas mujeres y niños.

LA EXPERIENCIA SIGUE EN EL MUSEO – planta baja

- Sección dedicada a los presos comunes. Interesante exposición de **fichas policiales**;
- Sección dedicada a los niños y a los crímenes relacionados con el robo de alimentos;
- Paneles explicativos que ilustran el transporte de los prisioneros en Australia.

EL CORRIDOR DE 1916



El corredor es así llamado porque muchos de los líderes de de *Easter Rising* de 1916 pasaron sus últimas noches en estas celdas. Por encima de las puertas se pueden leer sus nombres.

Primera celda a la derecha: pertenecía a **JOSEPH PLUNKETT**, el hombre que se casó con **GRACE GIFFORD** en la capilla católica. En esa celda, a Joseph y Grace se les permitió pasar 10 minutos juntos después de la boda. Grace dijo después: "*Estábamos tan desconsolados que no podíamos hablar*".

Detrás de ustedes, las celdas de Patrick Pearse, William Pearse.

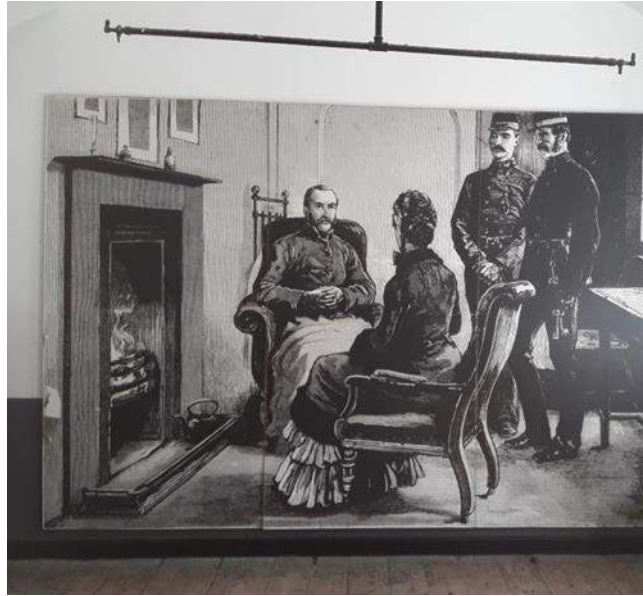
PATRICK PEARSE era un maestro de escuela, un abogado, un poeta. Fue él quien leyó la "**Proclamación de la República de Irlanda**" frente a la Oficina central de correos, el 24 de abril de 1916. Patrick no sabía que su hermano menor, **WILLIAM PEARSE**, había sido arrestado y ejecutado al día siguiente. Lo sabemos porque le escribió una carta a su madre asegurándole que Willy habría estado allí para cuidarla.

COUNTESS MARKIEVITZ fue condenada a muerte, pero luego su sentencia fue conmutada a cadena perpetua. Probablemente porque era una mujer. Bajo la amnistía general para los presos políticos en 1917, fue liberada y fue la primera mujer en ser elegida para la Cámara de los Comunes en Westminster, pero no aceptó el encargo. Participó en el primer Gobierno irlandés, Dail Eiran, en 1919 como Ministro de Trabajo.

LA EXPERIENCIA SIGUE EN EL MUSEO – Primer piso

- Sección dedicada a la *Easter Rising*, rebelión de Pascua de 1916
- Réplica de la "**Proclamación de la República de Irlanda**";
- Panel explicativo que ilustra el desarrollo de la rebelión del 1916;
- Exposición de objetos, armas y ropa de época.

LA CELDA DE PARNELL



Charles Stewart Parnell (1846 – 1891) era miembro del Parlamento Británico, el líder del Partido Parlamentario Irlandés.

Fue encarcelado en Kilmainham durante seis meses, entre Octubre de 1881 y Mayo de 1882, por no haber aceptado las disposiciones inglesas sobre el arrendamiento de tierras a los agricultores irlandeses que eran rebajados a la pobreza. De hecho, no estaba un acuerdo entre dueños y inquilinos: los que no podían pagar el alquiler fueron desalojados de sus casas. Mientras estaba en prisión, Parnell llamó a una campaña de resistencia pasiva, **NO RENT MANIFESTO**, por parte de toda la población y llegó un acuerdo favorable con el Gobierno Británico.

Parnell fue un prisionero privilegiado: esta celda es diferente a las comunes, más amplia, también hay una chimenea y se ve más cómoda.

Parnell estuvo muy cerca de conseguir el **Home Rule** (la garantía de un parlamento irlandés independiente en asuntos internos pero subordinado a la Corona británica). El es considerado **el Rey sin corona de Irlanda** pero, por desgracia, murió muy joven a los 45 años, en 1891.

Posteriormente, el retraso en lograr el **Home Rule**, esta gran aspiración política y cultural, frustró a generaciones de irlandeses y generó el descontento que desembocó en rebeliones posteriores.

LA EXPERIENCIA SIGUE EN EL MUSEO – Primer piso

- El **anillo** de sello de Parnell. El lema grabado en el interior dice: "*Sigue lo que merece ser seguido*"
- Estandarte utilizado en la campaña política **NO RENT MANIFESTO**

LA CELDA DE ROBERT EMMET



Robert Emmet (1778 – 1803) fue el líder de una rebelión contra la administración británica que estalló en julio de 1803 y fue sofocada en pocas horas. Fue encarcelado en esta celda y luego ejecutado en Thomas Street, donde había comenzado la rebelión, **ahorcado públicamente y decapitado**. Sólo tenía 25 años. Su cuerpo fue posteriormente robado y aún se desconoce su ubicación.

Emmet es bien recordado por el discurso que dio durante su juicio. Las últimas líneas de este discurso inspiraron a los líderes de las futuras rebeliones.

"Cuando mi país ocupe su lugar entre las naciones de la tierra, entonces y no hasta entonces, escriba mi epitafio"

El significado profundo es: "no descanses hasta que Irlanda sea libre"

LA EXPERIENCIA SIGUE EN EL MUSEO – Primer piso

- La máscara funeraria de Robert Emmet.

EL ALA VICTORIANA, EL ALA ESTE



Este es el ala victoriana de la cárcel y se inauguró en 1861. Su arquitectura se basa en un diseño **panóptico** (del griego: pan, todo - opticon - observar): todas las 96 celdas podían ser fácilmente supervisadas por los carceleros en cualquier momento, desde cualquier posición. **SEPARACIÓN, SUPERVISIÓN y SILENCIO** estaban garantizados constantemente. De hecho, a los prisioneros no se les permitía hablar: había una alfombra por todo el perímetro del corredor del ala para que los carceleros pudieran acercarse a las mirillas sin ser escuchados. Nunca se sabía si observaban o no.

La luz inunda este edificio gracias al amplio lucernario que recorre longitudinalmente el techo. En la filosofía victoriana, la luz representaba a Dios y su poder reformador. En el **sótano**, hay cuatro celdas de castigo en las que se podía mantener un prisionero en total oscuridad. En el sótano también estaba la lavandería y la cocina: los prisioneros eran alimentados a través del montaplatos, aún visible a la derecha de la estructura, que levanta las comidas de la cocina a cada piso.

Los nombres que se pueden leer en las jambas de algunas puertas pertenecen a importantes figuras políticas involucradas en las rebeliones contra la administración británica y la **Guerra Civil**, conflicto que estalló en junio de **1922** entre las fuerzas republicanas y el **Irish Free State** (Estado Libre irlandés con independencia limitada). De hecho, en diciembre de 1921, se había firmado un controvertido **TRATADO** entre Irlanda y Gran Bretaña: se consolidaron **26 condados del Sur** en el **Irish Free State** mientras los **6 condados del Norte** permanecieron **territorio inglés**. Las tensiones entre quienes estaban a favor (partidarios de el **Irish Free State**) y quienes estaban en contra del Tratado (frente republicano) habían crecido exponencialmente hasta el punto de convertirse en una amarga Guerra Civil.

GRACE GIFFORD, la viuda republicana de Joseph Plunkett, fue encarcelada aquí durante la Guerra Civil. Era artista y dibujó varias caricaturas, tiras cómicas satíricas contra el **Irish free State**. A través de la

mirilla de su celda, ubicada en la planta baja, se puede admirar la reconstrucción, no original, del mural que ella misma pintó durante su encarcelamiento: la Virgen con el niño.

EAMON DE VALERA fue encarcelado dos veces en esta prisión, en esta ala en 1916 y en el ala oeste durante la Guerra Civil. En el 1959, se convirtió en presidente de la República de Irlanda y en el 1966 reabrió esta cárcel como monumento nacional y como museo.

La **restauración** del sitio fue posible gracias a muchos voluntarios irlandeses que, en la década de 1960, trabajaron personalmente en la renovación del edificio, que ahora había caído en mal estado después de años de abandono. Para recaudar fondos, organizaron eventos, promovieron donaciones privadas y también alquilaron este edificio como escenario de cine.

Algunas películas filmadas aquí: *Un trabajo en Italia* 1969, *En le nombre del padre* 1972, *Michael Collins* 1996.

LA EXPERIENCIA SIGUE EN EL MUSEO – Primer y segundo piso

- Primer piso: sección dedicada al Tratado del 1921 con **colección de carteles de propaganda** política de las dos facciones
- Segundo piso: sección dedicada al la **restauración e inauguración** del museo.

EL PATIO DE EJERCICIOS

Este es uno de los patios donde se ejercitaban los presos, una hora al día todos los días. Caminaron en círculo, uno tras otro, con los brazos a la espalda, en absoluto silencio. En 1921, este lugar se convirtió en el escenario de un **Gran Escape**: tres prisioneros, **Ernie O'Malley**, **Frank Teeling** y **Simon Donnelly**, lograron escapar por la verja negra en la parte inferior.



Frank, Ernie y Simon habían luchado juntos durante la **Guerra de la Independencia (1919-1921)** pero, poco después, se encontraron luchando en bandos opuestos durante la **Guerra Civil de 1922**, el capítulo más trágico de la historia de Irlanda.

En esos años, Kilmainham se convirtió en una prisión militar, utilizada por el **Irish Free State** (Estado Libre de Irlanda) para castigar y detener a los opositores republicanos. Tras el asesinato de **MICHAEL COLLINS** (Comandante en Jefe del Ejército de el **Irish Free State**) en agosto de 1922, se ejecutaron setenta y siete opositores republicanos como represalia. Cuatro de ellos en este patio.

La placa conmemorativa está dedicada a esos cuatro jóvenes.

El mayor era **PETER CASSIDY**: solo tenía 21 años.



LA EXPERIENCIA SIGUE EN EL MUSEO – Planta baja y primer piso

- Primer piso: la **última carta** que **Peter Cassidy** le escribió a su madre antes de la ejecución. "*Querida Madre, muero de una muerte feliz*"
- Planta baja, Parnell's room: el **busto de Ernie O'Malley**

EL PATIO DE LOS ROMPEDORES DE PIEDRA



Este es el patio de los rompedores de piedra. Fue utilizado para el trabajo forzado, la rotura de piedras, pero también es el lugar en el que los líderes de el **Easter Rising** fueron ejecutados entre el **3 al 12 de mayo de 1916**. La placa conmemorativa está dedicada a ellos.

A la derecha, puedes ver una cruz negra. En ese punto, 13 de ellos fueron ejecutados: uno a la vez, la mayoría tenía los ojos vendados, brazos detrás de la espalda, un pedazo de papel blanco en el corazón como objetivo.

A la izquierda, una segunda cruz negra. En ese punto **JAMES CONNOLLY** fue ejecutado. No era un prisionero aquí porque estaba gravemente herido, así que era un paciente en el hospital militar. Como estaba demasiado débil para estar de pie o para sentarse correctamente sin colapsar, fue atado a una silla y luego ejecutado.

Inicialmente, la rebelión no había sido popular entre los dublínenses y el pueblo irlandés: después de seis días de lucha, la ciudad había sido devastada, los edificios habían sido dañados, varios civiles habían sido heridos y asesinados. Cuando los líderes habían sido arrestados, habían sido abucheados por la gente. Pero el trato duro reservado a los líderes cambió la Opinión Pública e inspiró a los irlandeses que comenzaron a apoyar a estos hombres y la causa por la que habían luchado.

Estos sentimientos patrióticos llevaron a la **Guerra de la Independencia de 1919**, a la **Guerra Civil de 1922** y a la institución de la **República independiente de Irlanda en el 1949**.

Los colores de la **bandera** irlandesa tienen un significado preciso: el naranja simboliza el Unionismo y el Protestantismo, el verde simboliza las tradiciones irlandesas, los ideales republicanos y el Catolicismo. El blanco simboliza la paz entre las dos facciones.

LA EXPERIENCIA SIGUE EN EL MUSEO – Primer piso

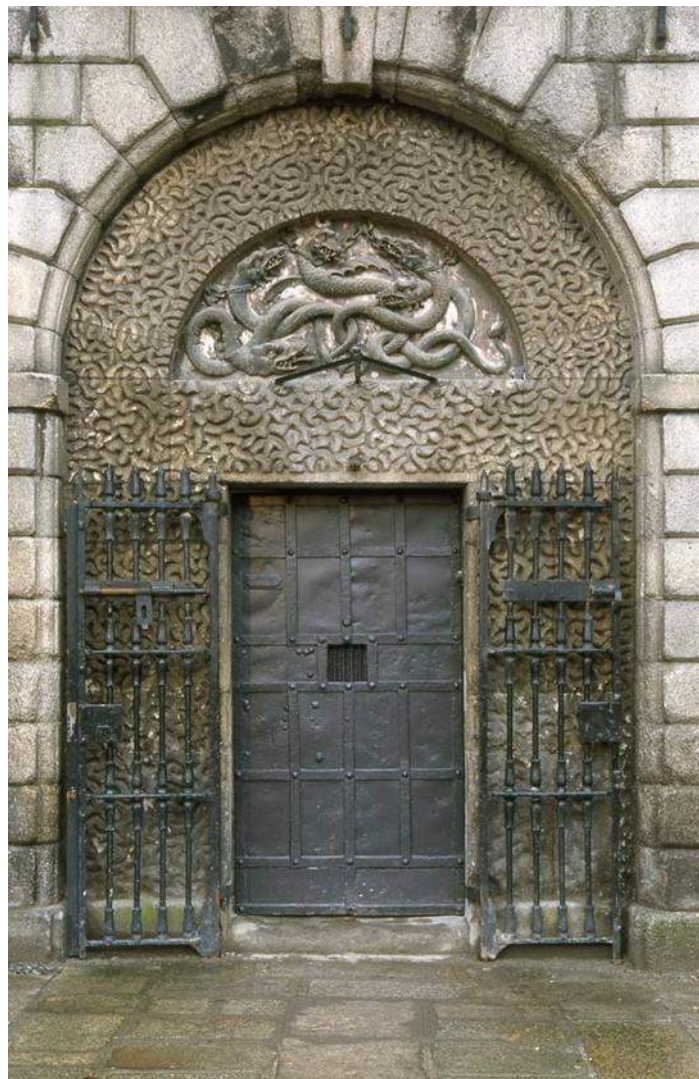
- Sección dedicada a el **Easter Rising**, rebelión de Pascua de 1916
- Réplica de la **“Proclamación de la República de Irlanda”**;

LA ENTRADA ORIGINAL A LA PRISIÓN

Esta puerta, coronada por un **alto relieve de serpientes entrelazadas**, era la entrada principal a Kilmainham. Según la referencia bíblica, las serpientes representan el **pecado y el crimen**. Sin embargo, un buen ojo puede ver cómo están encadenados para simbolizar el control, la supervisión, la **voluntad de corregir el vicio y el mal**.

El MUSEO de la prisión de KILMAINHAM está incluido en la visita.

Le agradecemos su atención y le deseamos una buena continuación.



OPW

Oifig na
nOibreacha Poiblí
Office of Public Works